



ПОЧЕМУ ВЫБИРАЮТ И РЕКОМЕНДУЮТ НАС?!

**МЫ** не экономим на материалах  
соблюдаем нормативные требования  
делаем объекты на десятки лет эксплуатации

Потому что это выгодно!

Более 50% заказчиков приходят к нам по рекомендации!!!

Потратьте несколько минут на то, чтобы предметно ознакомиться с данной публикацией, возможно это уберезет Вас от потери времени и денег при установке шлагбаума.

Всегда лучше объяснять на примерах, поэтому, вооружившись фотоаппаратом, мы проехали по объектам нескольких не наших заказчиков, которые, решив немного сэкономить на монтаже, сделали свой выбор в пользу чуть более привлекательных по цене предложений наших конкурентов.

Спустя всего 6-8 месяцев после ввода в эксплуатацию, "экономия" выглядит следующим образом:



Большинство злоумышленников воздерживаются от вандальных действий, если видят видеокамеру.

Камера на объекте расположена на стене дома (1), и её присутствие неочевидно.

Практика показывает, что вандализм случается ГОРАЗДО ЧАЩЕ на объектах, где камера НЕ ВИДНА злоумышленникам.

Вызывная панель незаметно расположена на тумбе шлагбаума (2), приехавшие сотрудники экстренных и коммунальных служб города могут её не заметить.

Заметив же, будут вынуждены наклониться для общения с диспетчером, а при открытии шлагбаума запросто получить удар стрелой по лицу.



При ближайшем рассмотрении основание шлагбаума (1), выполненное в виде "шлепка" бетона в небольшое углубление, начало рассыпаться;

На поверхности оказался высоковольтный (!!!) кабель (2) питания шлагбаума, который не был заглублен в грунте при строительно-монтажных работах. В таком виде шлагбаум с торчащим наружу высоковольтным кабелем просто опасен, особенно для детей и домашних животных.



С противоположной стороны основания шлагбаума бетонное основание (1) также начало рассыпаться.



Шлагбаум расположен вплотную к бордюрному камню, и похоже, частично держится на нем. При проведении работ по благоустройству с заменой бордюрного камня, шлагбаум просто упадет.



Кабель (1), проложенный к фотоэлементу (2), также оказался на поверхности из-за того, что был заглублен всего на 3-5 см.



Данный кабель (1) опасности не представляет, но после того, как будет окончательно стерт колесами проезжающих автомобилей, шлагбаум перестанет работать;

Стойка фотоэлемента (2) просто вкопана в грунт и никак не закреплена, при желании её можно запросто вытащить руками.



А вот похожий по качеству работы объект, только совсем "свежий", недавно сданный...



Именно так изначально выглядит основание шлагбаума в виде "шлепка" бетона, до начала его разрушения, а приблизительно через 6-12 мес. здесь (1) появится разлом из которого будет торчать высоковольтный кабель.



А вот бетонные швы уже начали разрушаться, провода ещё не торчат на поверхности, но время и погодные условия скоро сделают своё дело!



Новый объект всегда кажется таким надежным и качественно выполненным, однако давайте приглядимся к "мелочам".



Бетонное основание (1) выполнено в один уровень с дорогой, что приведет к коррозии металла тумбы шлагбаума и некоторым другим неожиданным последствиям при благоустройстве двора (см. ниже). Также есть основания предполагать, что глубина бетонного основания не превышает 20-30 см. что приведет к его быстрому разрушению в зимний период в результате морозного пучения грунта (см. ниже);

Стойка вызывной панели (2) прикручена на дюбели, размещенные в асфальте, а поскольку асфальт - мягкий материал (в сравнении с бетоном), она через несколько месяцев начнет шататься, а спустя год-полтора её можно будет вытащить из асфальта руками, не прикладывая особых усилий.



Неглубокое залегание кабеля в гофре уже дает о себе знать, после зимнего периода с многочисленными переходами температуры через "0" наружу появится кабель, который также будет порван образованием льда в зимний период.



А вот как будет выглядеть тумба шлагбаума, установленного в один уровень с дорогой, через пару лет эксплуатации, из-за того, что её нижняя часть постоянно находится либо в луже воды, либо в сугробе.



Нельзя забывать и о работах по перекладыванию асфальта, которые довольно часто проводятся во дворах при которых рабочие буквально замуровывают тумбу шлагбаума, и он становится неремонтопригодным.



А вот что морозное пучение грунта делает с бетонным основанием шлагбаума, если залить его без соответствующего нормативам заглубления.

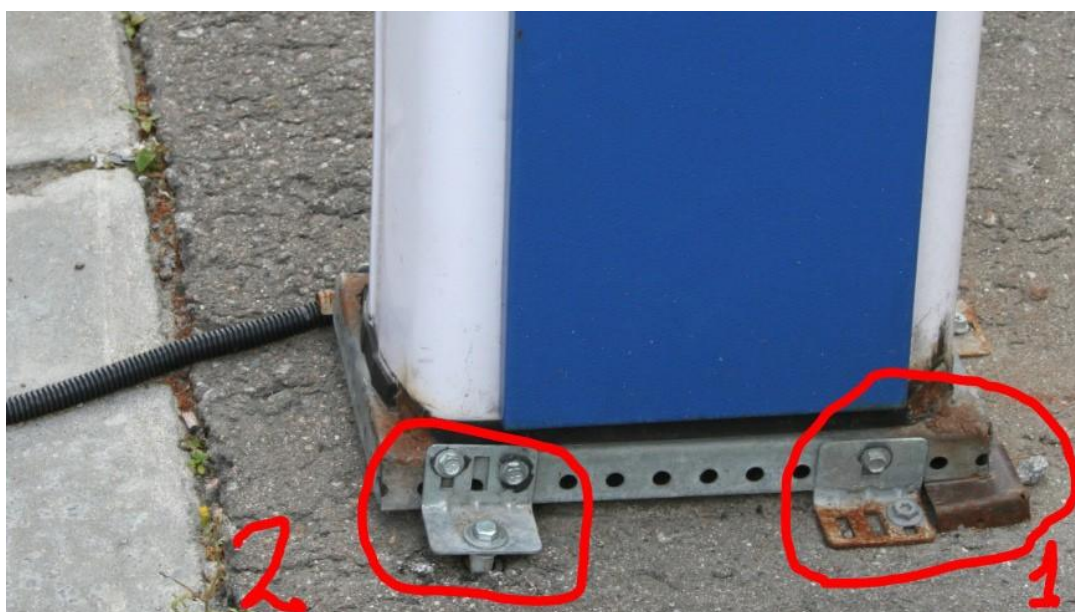


Такое основание буквально выдавливается на поверхность, и шлагбаум накрывается.  
Со временем крен достигает критической величины, и шлагбаум просто падает на землю.  
Тоже самое происходит с фундаментом, расположенном в асфальте, если он не заглублен по нормативам.





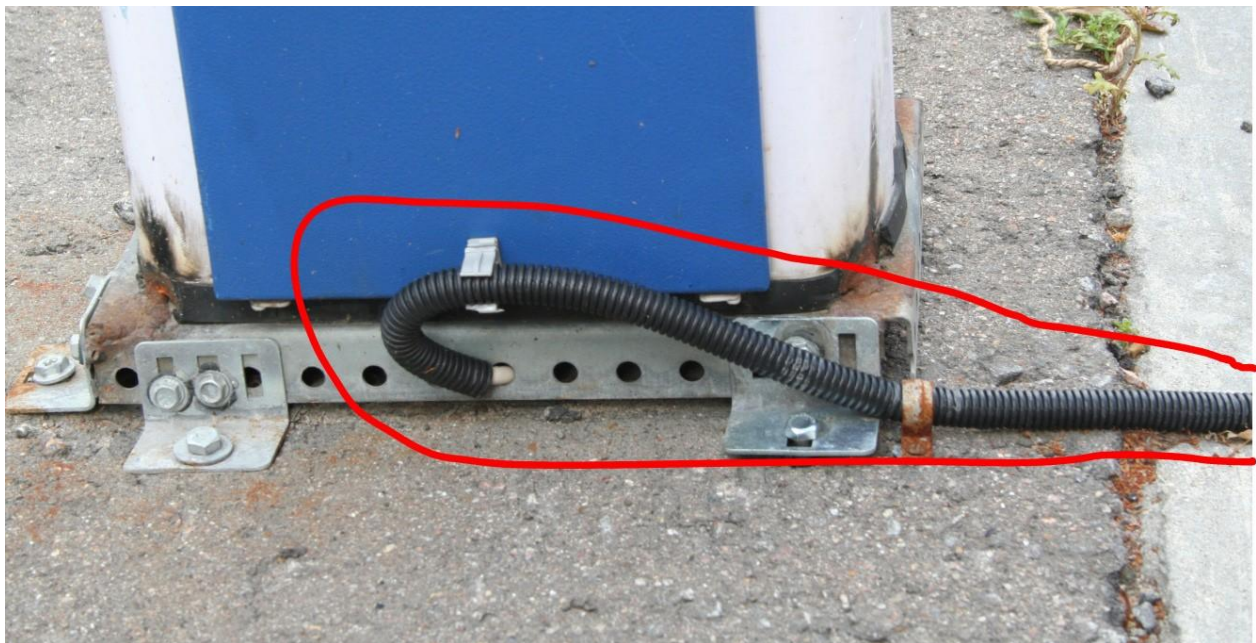
Данный шлагбаум установлен по технологии "быстрого возведения", благодаря которой подрядчик может дешево установить несколько шлагбаумов в день, при этом неплохо заработав, а заказчик получает ежедневно стремящийся упасть на асфальт шлагбаум.



Суть технологии "быстрого возведения" сводится к забиванию металлического профиля (1) на глубину 1-1,5 метра, после чего к нему привариваются металлическая площадка и тумба шлагбаума. Металлическая площадка укрепляется дюбелями (2), которые вкручиваются в асфальт. Поскольку у асфальта мягкая структура (в сравнении с бетоном), со временем крепления из него выдергиваются под воздействием инерции от многочисленно поднимающейся и опускающейся стрелы.

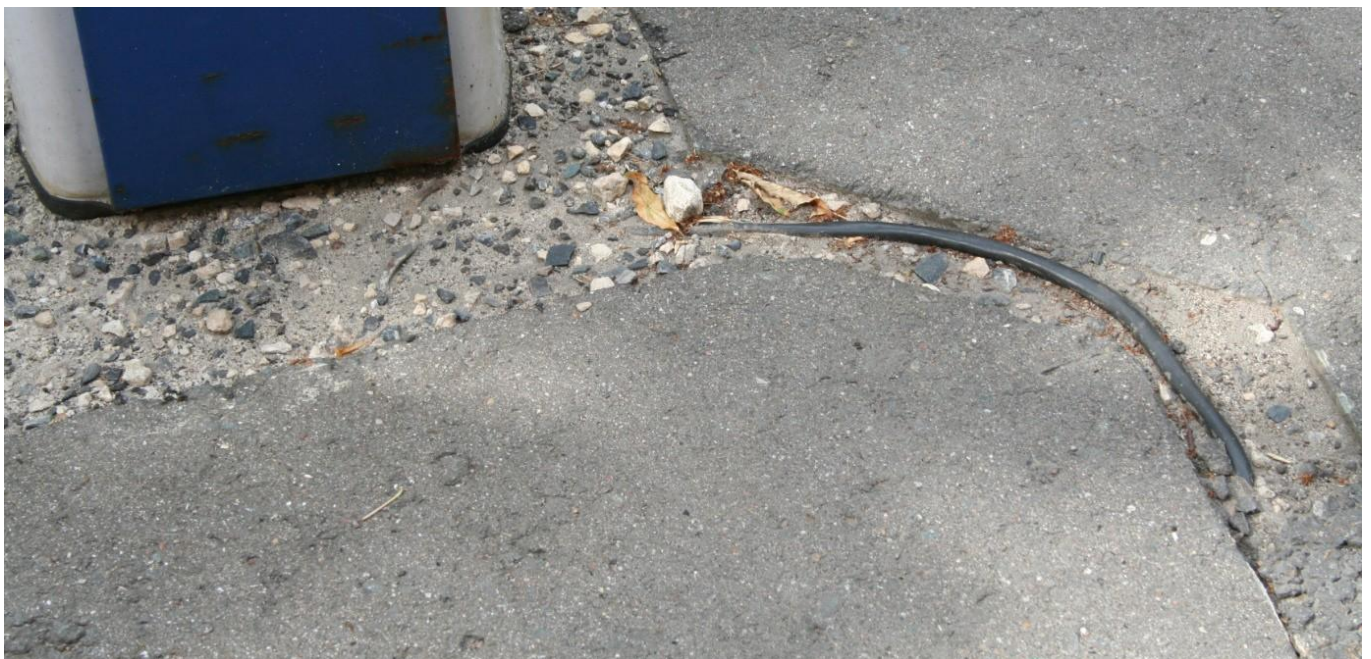
Также существенным риском при такого рода монтаже является повреждение коммуникаций при забивании металлического профиля на 1-1,5 м. Москва пронизана огромным количеством подземных кабелей от высоковольтных до оптоволоконных, повреждение которых грозит многомиллионными штрафами как подрядчику так и заказчику работ. Известны случаи когда при такого рода установке шлагбаума целые районы оставались без света или телефонной связи.

Именно так и случилось на одном из объектов на ул. Трифоновская, который нам пришлось переделывать за горе-подрядчиками, которые не пожелали нести солидарную ответственность с заказчиками при повреждении кабелей, закрыли одно юр. лицо и зарегистрировали новое.



Торчащий наружу высоковольтный кабель питания шлагбаума представляет из себя опасность повреждения электрическим током, прежде всего для детей, которые могут перерезать его ножиком или домашних животных которые могут перегрызть непрочную изоляцию кабеля.

Иногда горе-подрядчики замуровывают эту нехитрую конструкцию в бетоне, маскируя халтуру под качественно сделанную работу, но подобная "бетонная маска" быстро рассыпается, а шлагбаум с каждым днем уверенно кренится к земле.



Торчащие наружу провода - характерный признак работы шабашников, которые не тратят время на глубокое штробление, особенно если монтаж осуществляется в зимний период.



Крепление этого шлагбаума на "винтики и шпунтики" даже комментировать не хочется...

... лучшей иллюстрацией в данном случае послужит фотография как он должен крепиться массивными болтами и гайками внутри тумбы, а не снаружи.



Именно так и никак иначе, выглядит нормальное крепление шлагбаума к качественному бетонному основанию. Почувствуйте разницу!

Средний срок эксплуатации шлагбаума (в зависимости от интенсивности работы, вандажных действий, качества монтажа и сервиса и т.п.) 7-10 лет, а качественно установленное бетонное основание с проложенными кабелями прослужит не менее 20-ти лет.

Вот почему важно, чтобы работы выполнялись качественно и по нормативам.

"А как это?" - спросите вы... отвечаем:



Мы закладываем кабель на соответствующую нормативам (ПУЭ) глубину в грунте. Кабель прокладывается в герметичной трубе ПНД с металлической основой, ему не страшны ни влага, ни физические воздействия.



Мы заботимся о безопасности, поэтому поверх кабеля и слоя грунта прокладываем сигнальную ленту.  
Вы можете быть спокойны, если кто-нибудь начнет копать в месте где проложен кабель,  
никто не пострадает, а кабель не будет поврежден.



Мы делаем глубокую штробу в асфальте для прокладки кабелей, которые также защищены трубой ПНД с металлической основой.



Штроба тщательно заделывается бетоном, под толстым слоем которого кабель надежно защищен от внешних воздействий.



Этому шву уже более 2-х лет, и с ним ничего не случится ещё как минимум лет 20!



Конструкция бетонного основания укрепляется арматурой из арма-пласта.

Кабели выводятся наружу в целостной трубе ПНД с металлической основой, за счет чего достигается необходимая герметичность и защита кабеля от внешних воздействий.





Бетон заливается послойно с обязательным штыкованием для его уплотнения, благодаря чему повышается прочность конструкции.



Поверхность выравнивается и устанавливаются элементы крепления шлагбаума и мачты.



После застывания бетонной основы на неё надёжно закрепляются шлагбаум и мачта. Осуществляется расключение коммуникаций, монтаж и настройка оборудования.



Так выглядит объект спустя полгода после окончания строительного-монтажных работ.



Шлагбаум установлен на массивном бетонном основании и его конструкции не страшны лужи, сугробы, а также укладка нового асфальта. Такое бетонное основание позволит эксплуатировать объект минимум 20 лет.



На вершине мачты установлена купольная антивандальная камера, светодиодный прожектор, который включается автоматически в темное время суток по датчику движения, а также коммутационное оборудование, благодаря которому осуществляется диспетчеризация шлагбаума для беспрепятственного доступа транспорта экстренных и коммунальных служб.

Видеотрансляция с камеры круглосуточно записывается в облачном сервере и хранится в течении 7 дней. Важным моментом является размещение видеокamеры непосредственно над шлагбаумом, для многих "горячих голов" это является сдерживающим фактором от совершения вандальных действий по отношению к шлагбауму и оборудованию.

Практика показывает, что на объектах, где видеокamera установлена над шлагбаумом, случаи вандализма происходят на порядок реже, чем там, где видеокamera незаметно смонтирована на некотором удалении от места установки шлагбаума, и её не видно, особенно в ночное время.



Нажав на эту кнопку, водитель, например скорой помощи, свяжется с нашим диспетчером, который увидев на мониторе карету скорой помощи перед шлагбаумом, незамедлительно откроет шлагбаум для проезда.

# ВНИМАНИЕ!



## ВЕДЕТСЯ ВИДЕОНАБЛЮДЕНИЕ



### ДЛЯ ДОСТУПА СПЕЦТРАНСПОРТА:

- Скорая помощь
- Газовая служба
- Пожарная охрана
- Мосэнерго
- МЧС
- Коммунальная техника

РАБОТАЕТ КРУГЛОСУТОЧНАЯ ДИСПЕТЧЕРСКАЯ СЛУЖБА

## НАЖМИТЕ КНОПКУ ВЫЗОВА

ВЫЗОВЫ ОТ ВОДИТЕЛЕЙ ГРАЖДАНСКОГО  
ТРАНСПОРТА И ПЕШЕХОДОВ

**НЕ ПРИНИМАЮТСЯ**



ДИСПЕТЧЕРСКАЯ ПРОПУСКАЕТ ТОЛЬКО:

**01 02 03 04**

И КОММУНАЛЬНЫЙ ТРАНСПОРТ

Шлагбаум установлен компанией "Двор на замок"  
по вопросам установки или работы шлагбаума обращайтесь по  
телефону: 8 (4872)-57-01-81  
dvor-na-zamok@mail.ru      <http://шлагбаумы-в-туле.рф>

На каждом объекте с диспетчеризацией мы размещаем информационную табличку.



На объекте могут быть дополнительно установлены парковочные столбики, ограждающие от наезда и повреждения фотоэлементы и тумбу шлагбаума.

У нас также есть свои профессиональные наработки делиться которыми мы не готовы, но мы постарались вооружить вас необходимой информацией для принятия взвешенного решения.

ВЫБОР ОЧЕВИДЕН!

